



Úřad práce ČR

Krajská pobočka Úřadu práce ČR v Jihlavě

Měsíční statistická zpráva

červen 2024

Zprávu předkládá:

Bc. Lucie Vojtová

vedoucí oddělení zaměstnanosti krajské pobočky ÚP ČR

<https://www.uradprace.cz/web/cz/statistiky-vyk>

Jihlava 2024



Informace o nezaměstnanosti v Kraji Vysočina k 30. 06. 2024

V červnu 2024 v Kraji Vysočina pokračoval klesající trend v počtu uchazečů o zaměstnání i v počtu hlášených volných pracovních míst. Ze všech krajů České republiky má Kraj Vysočina spolu s Prahou i v červnu nejnižší podíl nezaměstnaných osob - 2,7 %.

K 30. 6. 2024 evidoval Úřad práce ČR Krajská pobočka v Jihlavě celkem 9 709 uchazečů o zaměstnání. Jejich počet byl opět nižší oproti předchozímu měsíci, konkrétně o 89 lidí. Ve srovnání se stejným obdobím minulého roku je počet vyšší o 837 osob.

V průběhu června do evidence uchazečů o zaměstnání přibylo 1 158 osob. Ve srovnání s minulým měsícem to bylo o 71 osob méně a v porovnání se stejným obdobím předchozího roku o 126 osob méně.

Z evidence bylo během sledovaného měsíce vyřazeno celkem 1 247 uchazečů (ukončená evidence, vyřazení uchazeči). Bylo to o 297 osob méně než v předchozím měsíci a o 138 osob méně než ve stejném měsíci minulého roku. Do zaměstnání z nich ve sledovaném měsíci nastoupilo 992, tj. o 309 osob méně než v předchozím měsíci a o 5 osob více než ve stejném měsíci minulého roku. 869 uchazečů o zaměstnání bylo umístěno prostřednictvím úřadu práce, tj. o 248 méně než v předchozím měsíci a o 348 více než ve stejném období minulého roku, 255 uchazečů bylo vyřazeno bez umístění.

Všechny okresy Kraje Vysočina vykazují dlouhodobě nižší nezaměstnanost, než je celorepublikový průměr.

Nezaměstnanost v červnu ve většině okresů Kraje Vysočina zůstala shodná s minulým měsícem, pouze v okrese Havlíčkův Brod se podíl nezaměstnaných osob snížil o 0,1 p.b. na 2,4 %. Další analýza ukazuje, že podíl nezaměstnaných v žádném z okresů Kraje Vysočina nebyl vyšší nebo stejný jako republikový průměr. Nejnižší podíl nezaměstnaných osob v kraji má okres Pelhřimov s 2,0 %, což jej řadí mezi okresy s nejnižší mírou nezaměstnanosti v celé České republice.

Podíl nezaměstnaných osob (počet dosažitelných uchazečů o zaměstnání ve věku 15 - 64 let k obyvatelstvu stejného věku) k 30. 6. 2024 zůstal shodný s předchozím měsícem na úrovni 2,7 %. Podíl nezaměstnaných žen se rovněž nezměnil a zůstal na hodnotě 3,1 %, zatímco podíl nezaměstnaných mužů klesl o 0,1 p.b. na hodnotu 2,3 %.

Ke konci června bylo evidováno na Krajské pobočce ÚP ČR v Jihlavě, 5 328 žen. Jejich podíl na celkovém počtu uchazečů činil 54,9 %. V evidenci bylo také 1 598 osob se zdravotním postižením, což představovalo 16,5 % z celkového počtu nezaměstnaných.

Ke konci tohoto měsíce bylo evidováno 401 absolventů škol všech stupňů vzdělání a mladistvých, jejich počet se ve srovnání s předchozím měsícem snížil o 57 osob; ve srovnání s červnem 2023 bylo na Krajské pobočce úřadu práce v Jihlavě evidováno o 6 absolventů škol méně. Na celkové nezaměstnanosti se podíleli 4,1 %.

Podporu v nezaměstnanosti pobíralo 3 327 uchazečů o zaměstnání, tj. 34,3 % všech uchazečů vedených v evidenci.

V červnu 2024 nedošlo na trhu práce v Kraji Vysočina k žádným výrazným změnám. Celkový podíl nezaměstnaných zůstal na stejné úrovni jako v předchozím měsíci. Trh práce v kraji je tedy stabilní, s mírným poklesem počtu uchazečů o zaměstnání a volných pracovních míst.

Kraj Vysočina evidoval k 30. 06. 2024 celkem 8 261 volných pracovních míst. Jejich počet byl o 56 nižší než v předchozím měsíci a o 270 nižší než ve stejném měsíci minulého roku. Na



jedno volné pracovní místo připadala v průměru 1,2 uchazeče, nejvíce v okrese Žďáru nad Sázavou (2,5) a naopak nejméně v okrese Pelhřimov (0,5). Z celkového počtu nahlášených volných míst bylo 440 vhodných pro osoby se zdravotním postižením (OZP), na jedno volné pracovní místo připadaly 3,6 OZP. Volných pracovních míst pro absolventy a mladistvé bylo registrováno 2 536, na jedno volné místo připadaly 0,2 uchazeče této kategorie. Z celkového počtu 8 261 volných pracovních míst bylo 2 869 míst bez příznaku „pro cizince“. Na dalších 5 392 pozic pak mohli zaměstnavatelé přijímat také pracovníky ze zahraničí.

Během měsíce června 2024 docházelo převážně k uzavírání dohod financovaných z Operačního programu Zaměstnanost plus. Z nově uzavřených dohod, které jsou financované z národních finančních zdrojů, lze zmínit např. veřejně prospěšné práce na pozice „ostatní uklízeči a pomocníci“ a „uklízeči veřejného prostranství“. Během minulého měsíce došlo i k uznání zaměstnavatele za zaměstnavatele na chráněném trhu práce na dobu neurčitou.

Společensky účelná pracovní místa byla uzavírána napříč projekty. V projektu Záruky pro mladé „řidiči nákladních automobilů (kromě tahačů)“ a „pracovníci odvozu a recyklace odpadů“. V projektu Nová etapa byla vytvořena pracovní místa např. „pomocní pracovníci údržby budov a souvisejících prostor“, „revizní technici ve strojírenství, technici STK“, „obsluha zemních a příbuzných strojů“, „průvodci v kulturních zařízeních“, „úředníci ve skladech“ nebo „odborní pracovníci v oblasti správy průmyslu a dopravy“. Díky projektu Věk není překážkou našli uchazeči o zaměstnání uplatnění jako „pomocní manipulační pracovníci (kromě výroby)“ a „ostatní uklízeči a pomocníci“. A v neposlední řadě díky OZP II projektu, který je určený pro zdravotně postižené nastoupili uchazeči na pracovní pozice „ostatní uklízeči a pomocníci“, „lakýrníci a natěrači kovů, kovových výrobků“, „pomocní pracovníci údržby budov a souvisejících prostor“ nebo „pomocní pracovníci ve sběrných surovinách“.

Celostátní informace o vývoji nezaměstnanosti jsou zveřejněny na www.mpsv.cz/web/cz/mesicni.



1. Základní charakteristika vývoje nezaměstnanosti a volných pracovních míst v Kraji Vysočina

Tabulka 1 - Vývoj nezaměstnanosti

ukazatel (celkový počet)		stav k		
		30. 6. 2023	31. 5. 2024	30. 6. 2024
evidovaní uchazeči o zaměstnání		8 973	9 798	9 709
- z toho	ženy	5 046	5 349	5 328
	absolventi a mladiství	407	548	401
	uchazeči se zdravotním postižením	1 493	1 599	1 598
uchazeči s nárokem na podporu v nezaměstnanosti		3 143	3 467	3 327
podíl nezaměstnaných osob v %		2,5 %	2,7 %	2,7 %
volná pracovní místa		8 531	8 317	8 261
počet uchazečů na 1 volné pracovní místo		1,1	1,2	1,2

Tabulka 2 - Tok nezaměstnanosti

ukazatel	počet uchazečů ve sledovaném měsíci		
	červen 2023	květen 2024	červen 2024
nově evidovaní uchazeči o zaměstnání	1 323	1 229	1 158
uchazeči s ukončenou evidencí a vyřazení	1 818	1 544	1 247
- z toho umístění celkem	1 390	1 301	992
- z toho umístění úřadem práce	677	1 117	869

Tabulka 3 - Nezaměstnanost v okresech k 30. 6. 2024

okres	počet nezaměstnaných		volná pracovní místa	počet uchazečů na 1 VPM	podíl nezaměstnaných osob [%]
	celkem	z toho ženy			
Havlíčkův Brod	1 562	900	986	1,6	2,4
Jihlava	2 212	1 174	2 988	0,7	2,7
Pelhřimov	1 019	566	2 039	0,5	2,0
Třebíč	2 432	1 404	1 271	1,9	3,1
Žďár nad Sázavou	2 484	1 284	977	2,5	3,0
Kraj Vysočina	9 709	5 328	8 261	1,2	2,7
Česká republika	272 684	148 630	263 552	1,0	3,6

2. Vybrané nástroje aktivní politiky zaměstnanosti v Kraji Vysočina

Tabulka 4 – Osoby podpořené v rámci APZ

ukazatel (celkový počet)	stav k		celkem od počátku roku do	
	30.6. 2023	30.6. 2024	30.6. 2023	30.6. 2024
osoby podpořené v rámci APZ				
veřejně prospěšné práce (VPP)	101	3	91	3
veřejně prospěšné práce (VPP) - ESF	141	0	127	0
společensky účelná prac. místa (SÚPM)	31	0	24	0
společensky účelná prac. místa (SÚPM)-ESF	97	273	68	241
SÚPM - samostatně výděleč. činnost (SVČ)	28	21	14	5
SÚPM - samostatně výděleč. činnost (SVČ)-ESF	0	0	0	0
zřízení pracovního místa pro OZP (bez SVČ)	0	0	0	0
zřízení pracovního místa pro OZP – SVČ	3	2	0	0
vytvořená pracovní místa (NIP)	0	0	13	0
ostatní nástroje APZ (vč. ESF)	38	6	44	8
uchazeči a zájemci zařazení do rekvalifikací	0	0	3	0
uchazeči a zájemci zařazení do rekvalifikací - ESF	0	0	99	2
uchazeči a zájemci zařazení do rekvalifikací – NPO	7	0	69	10
uchazeči a zájemci, kteří zahájili zvolenou rekvalifikaci	30	2	31	40
uchazeči a zájemci, kteří zahájili zvolenou rekvalifikaci - ESF	2	155	427	706
uchazeči a zájemci, kteří zahájili zvolenou rekvalifikaci - NPO	26	46	84	213
Uchazeči a zájemci, kteří zahájili Digitální vzdělávání	2	38	12	236
osoby podpořené v rámci APZ celkem	506	540	1106	1456

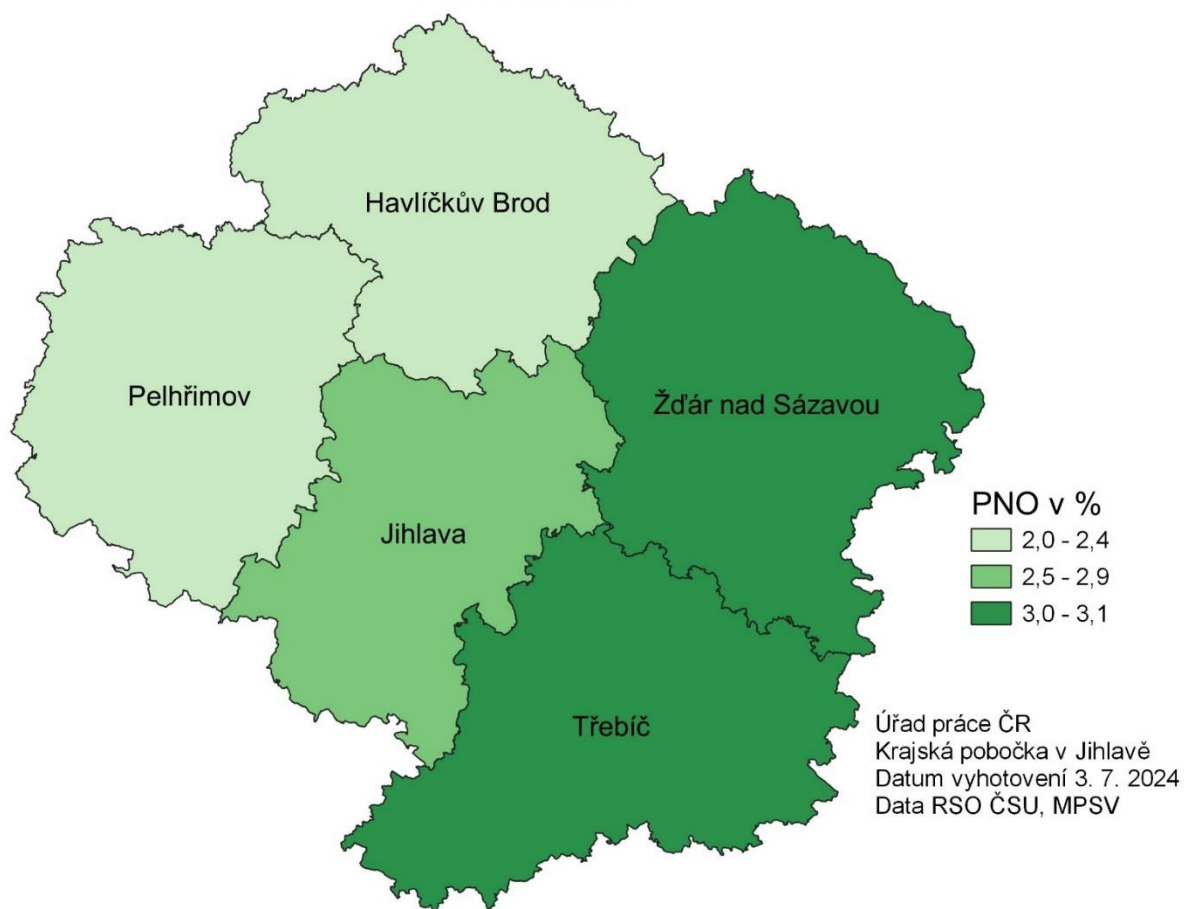
Tabulka 5 - Vývoj počtu rekvalifikací v průběhu roku 2024 v Kraji Vysočina

	k 31.1. 2024	k 29.2. 2024	k 31.3. 2024	k 30.4. 2024	k 31.5. 2024	k 30.6. 2024
uchazeči a zájemci zařazení do rekvalifikací	0	0	0	0	0	0
uchazeči a zájemci zařazení do rekvalifikací - ESF	1	1	1	2	2	2
uchazeči a zájemci zařazení do rekvalifikací – NPO	0	0	0	10	168	10
uchazeči a zájemci, kteří zahájili zvolenou rekvalifikaci	11	19	32	37	38	40
uchazeči a zájemci, kteří zahájili zvolenou rekvalifikaci - ESF	57	161	315	475	582	706
uchazeči a zájemci, kteří zahájili zvolenou rekvalifikaci - NPO	31	66	82	126	158	213
Uchazeči a zájemci, kteří zahájili Digitální vzdělávání	18	38	75	126	182	236

3. Mapa

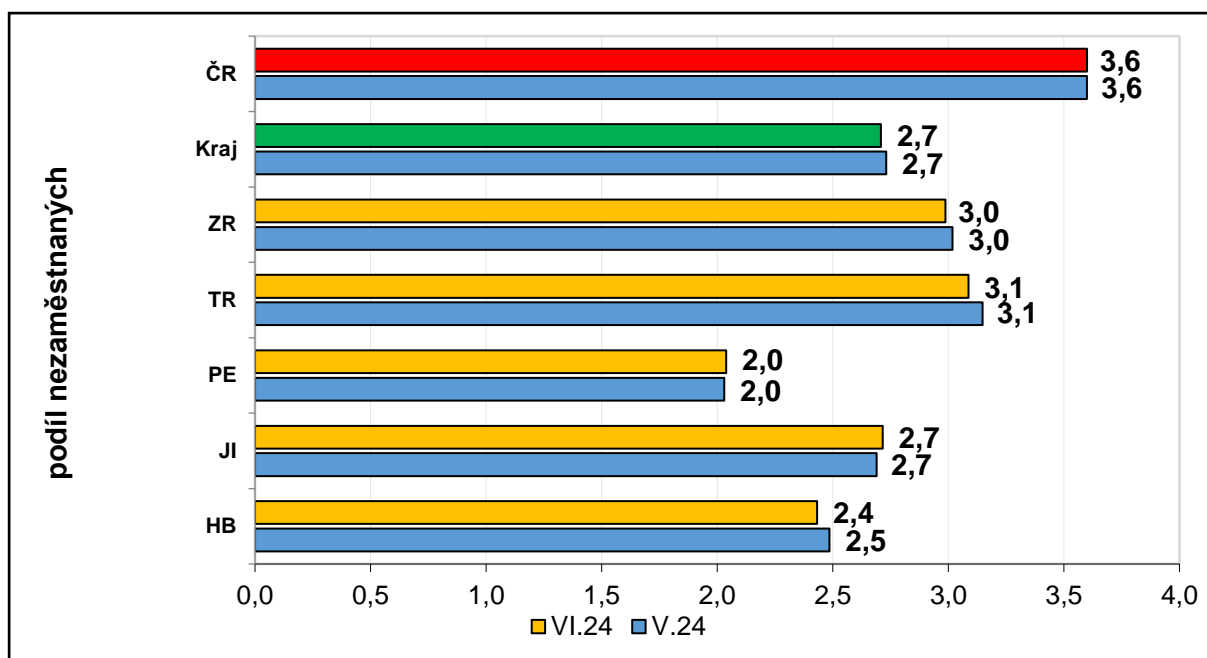
Obrázek 1 - PNO v Kraji Vysočina

Podíl nezaměstnaných osob v jednotlivých okresech Kraje Vysočina v červnu 2024

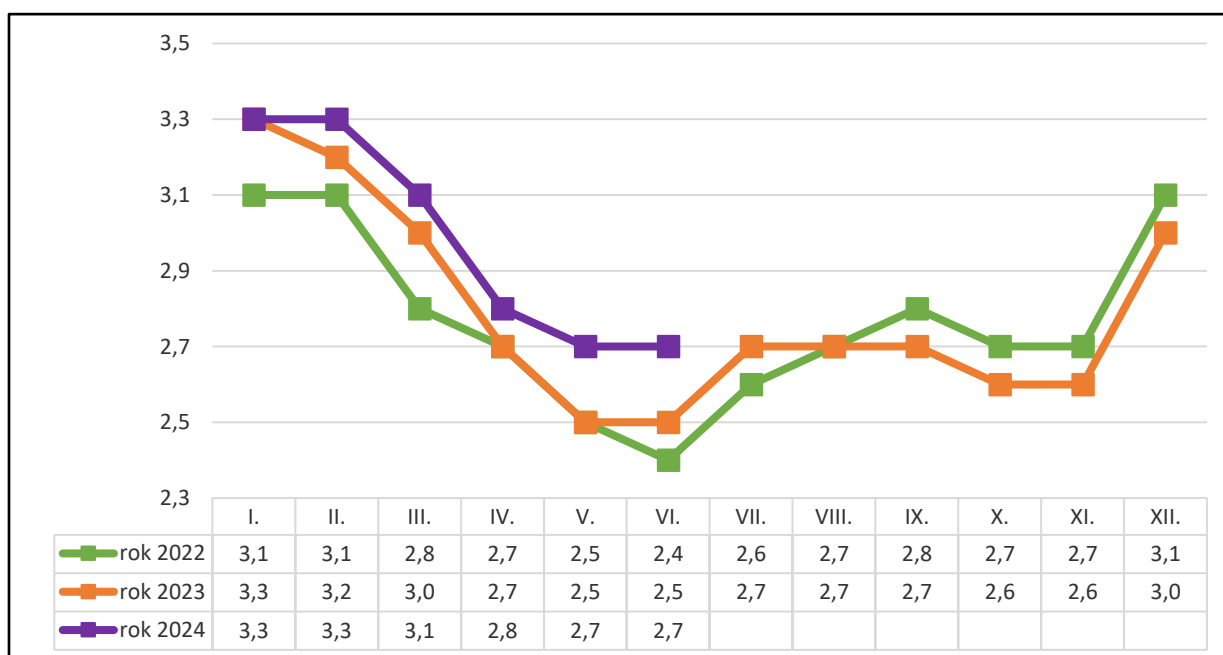


4. Grafy

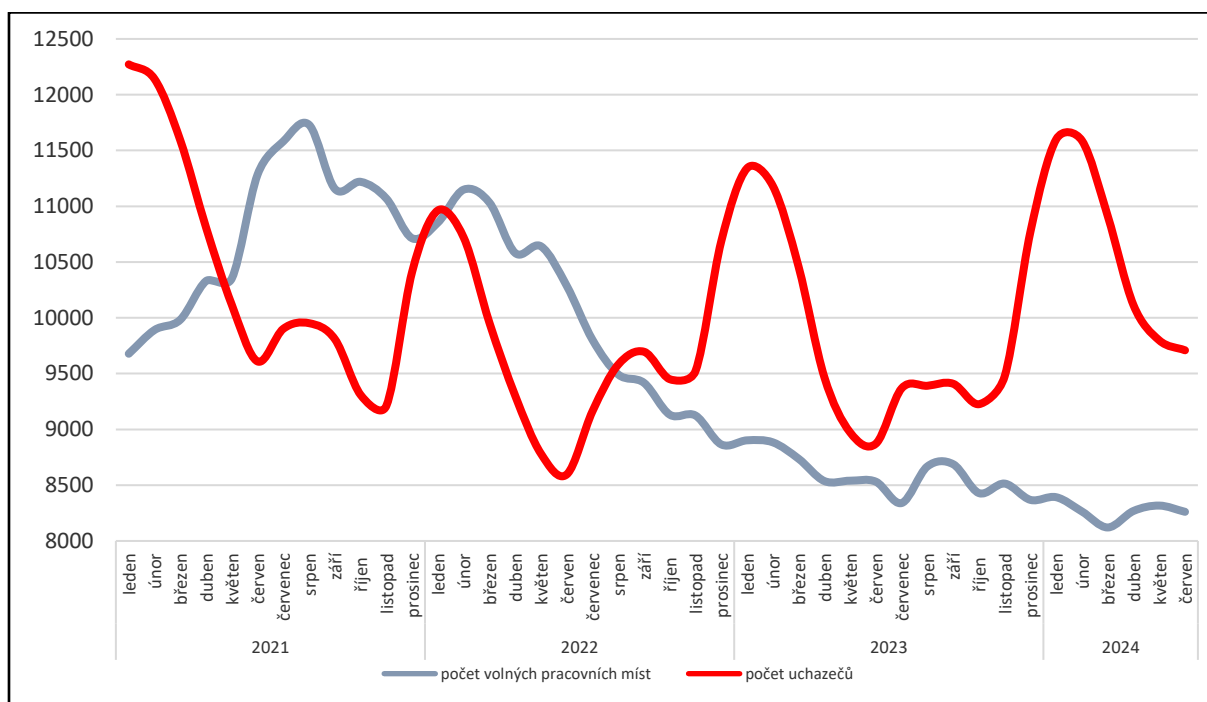
Graf 1 Podíl nezaměstnaných osob v okresech a v ČR k 30. 6. 2024



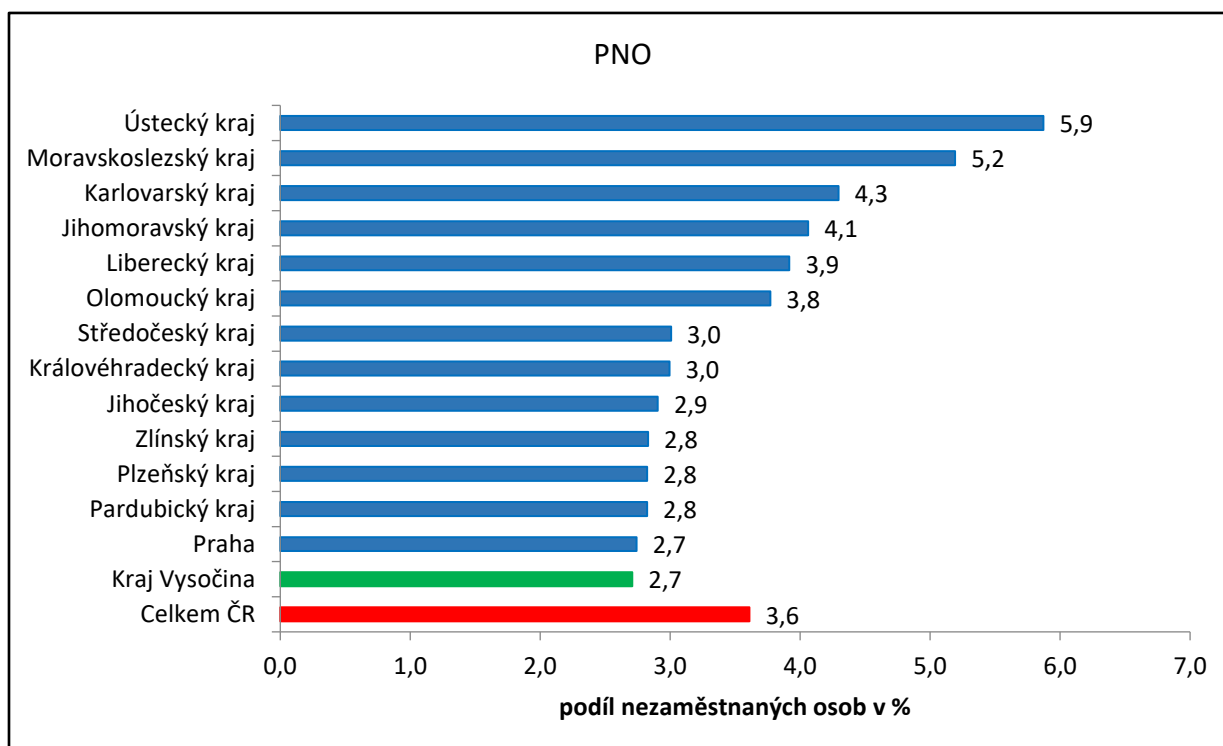
Graf 2 Vývoj podílu nezaměstnaných v Kraji Vysočina v letech 2022 - 2024 v %



Graf 3 - Vývoj počtu uchazečů a volných míst v Kraji Vysočina v letech 2021 - 2024



Graf 4 - Podíl nezaměstnaných osob v jednotlivých krajích ČR k 30. 6. 2024 v %





Setříděných okresů k 30. 6. 2024 (z celorepublikové statistiky)

PNO v %		meziměs. přírůst./ úbytek nezam. v %		počet uchazečů na 1 VPM	
Most	8,4	Most	4,4	Karviná	10,3
Karviná	8,1	Písek	3,2	Bruntál	6,0
Chomutov	6,9	Vyškov	3,1	Hodonín	5,2
Bruntál	6,6	Tábor	3,0	Děčín	4,8
Ústí nad Labem	5,9	Tachov	2,9	Most	4,6
Louny	5,7	Olomouc	2,1	Blansko	3,9
Ostrava-město	5,6	Domažlice	1,7	Jablonec nad Nisou	3,9
Děčín	5,6	Praha-západ	1,1	Opava	3,6
Sokolov	5,4	Jihlava	1,1	Ústí nad Labem	3,4
Hodonín	5,1	Rokycany	1,0	Sokolov	3,3
Teplice	5,0	Prostějov	0,9	Jeseník	3,3
Brno-město	4,9	Přerov	0,6	Louny	3,2
Znojmo	4,8	Benešov	0,5	Ostrava-město	3,1
Jeseník	4,5	Nymburk	0,5	Litoměřice	3,0
Přerov	4,5	Mladá Boleslav	0,4	Česká Lípa	2,8
Karlovy Vary	4,4	Praha-východ	0,4	Strakonice	2,8
Kladno	4,2	Vsetín	0,3	Šumperk	2,7
Jablonec nad Nisou	4,2	Brno-venkov	0,3	Karlovy Vary	2,6
Mělník	4,2	Brno-město	0,2	Žďár nad Sázavou	2,5
Kolín	4,1	Kladno	0,2	Frýdek-Místek	2,3
Šumperk	4,0	Sokolov	0,2	Znojmo	2,2
Nymburk	4,0	Chomutov	0,1	Prostějov	2,2
Český Krumlov	4,0	území Hlavního města Pr	0,1	Břeclav	2,1
Liberec	3,9	Rakovník	0,0	Kroměříž	2,1
Semily	3,9	Pízeň-sever	0,0	Trutnov	2,1
Příbram	3,9	Nový Jičín	-0,1	Náchod	2,1
Náchod	3,8	Pelhřimov	-0,1	Brno-město	2,0
Litoměřice	3,7	Ostrava-město	-0,1	Chomutov	2,0
Česká Lípa	3,6	Hradec Králové	-0,2	Vsetín	2,0
Trutnov	3,6	Opava	-0,2	Jindřichův Hradec	1,9
Nový Jičín	3,5	Blansko	-0,4	Třebíč	1,9
Vsetín	3,5	Svitavy	-0,4	Semily	1,9
Olomouc	3,5	Jičín	-0,4	Teplice	1,9
Frýdek-Místek	3,5	Karviná	-0,5	Přerov	1,7
Blansko	3,4	Kolín	-0,5	Olomouc	1,7
Kutná Hora	3,4	Frýdek-Místek	-0,5	Uherské Hradiště	1,6
Tachov	3,4	Liberec	-0,5	Kladno	1,6
Tábor	3,3	Náchod	-0,8	Havíčkův Brod	1,6
Rokycany	3,3	Uherské Hradiště	-0,8	Liberec	1,6
Opava	3,3	Pardubice	-0,9	Kutná Hora	1,5
Břeclav	3,2	Zlín	-1,0	Nový Jičín	1,5
Cheb	3,2	Ústí nad Labem	-1,1	Vyškov	1,2
Beroun	3,2	Hodonín	-1,2	Tábor	1,2
Svitavy	3,1	Chrudim	-1,3	České Budějovice	1,1
Třebíč	3,1	Žďár nad Sázavou	-1,3	Příbram	1,1
Strakonice	3,0	Teplice	-1,4	Nymburk	1,0
Žďár nad Sázavou	3,0	Česká Lípa	-1,4	Svitavy	1,0
Hradec Králové	3,0	Kutná Hora	-1,4	Rokycany	0,9
Pízeň-sever	3,0	Strakonice	-1,4	Písek	0,9
Prostějov	3,0	Šumperk	-1,5	Brno-venkov	0,9
Písek	2,9	Louny	-1,7	Chrudim	0,9
Pardubice	2,9	Ústí nad Orlicí	-1,7	Hradec Králové	0,8
Vyškov	2,9	Děčín	-1,7	Klatovy	0,8
Pízeň-město	2,9	Jablonec nad Nisou	-1,8	Rakovník	0,8
Brno-venkov	2,9	Kroměříž	-1,8	Pízeň-sever	0,8
Rakovník	2,9	Havíčkův Brod	-1,9	Ústí nad Orlicí	0,8
Uherské Hradiště	2,8	Třebíč	-2,0	Jičín	0,8
Kroměříž	2,8	Karlovy Vary	-2,1	Cheb	0,8
Domažlice	2,8	Pízeň-město	-2,1	Zlín	0,7
území Hlavního města Pr	2,7	Jindřichův Hradec	-2,3	Jihlava	0,7
Jihlava	2,7	Bruntál	-2,3	Kolín	0,7
Mladá Boleslav	2,7	Trutnov	-2,4	Prachatice	0,6
Chrudim	2,6	Příbram	-2,4	Rychnov nad Kněžnou	0,6
Ústí nad Orlicí	2,6	Znojmo	-2,4	Pardubice	0,6
České Budějovice	2,6	Mělník	-2,5	Beroun	0,6
Klatovy	2,5	Beroun	-2,5	Domažlice	0,6
Jindřichův Hradec	2,5	Litoměřice	-2,7	Pízeň-město	0,6
Havíčkův Brod	2,4	Pízeň-jih	-2,9	Mělník	0,5
Prachatice	2,4	České Budějovice	-3,1	Pízeň-jih	0,5
Zlín	2,3	Břeclav	-3,3	Pelhřimov	0,5
Jičín	2,2	Klatovy	-3,4	Benešov	0,5
Pízeň-jih	2,1	Český Krumlov	-3,4	Český Krumlov	0,5
Pelhřimov	2,0	Semily	-3,6	Tachov	0,5
Benešov	1,9	Cheb	-3,8	území Hlavního města Pr	0,4
Rychnov nad Kněžnou	1,9	Prachatice	-4,8	Praha-západ	0,3
Praha-západ	1,6	Rychnov nad Kněžnou	-5,6	Praha-východ	0,3
Praha-východ	1,4	Jeseník	-6,5	Mladá Boleslav	0,2
Celkem ČR	3,6	Celkem ČR	-0,6	Celkem ČR	1,0